

Inspiratiedocument herbestemming LTS Schoonhoven

Inleiding

Het complex van de LTS in Schoonhoven wordt met sloop bedreigd doordat het Schoonhovens College zal verhuizen naar een andere locatie.

Landelijk zijn er in de periode 1945-1968 189 lagere technische scholen gebouwd. Hiervan zijn er nog maar 65 complete voorbeelden over, waarvan slechts 10 als monument zijn beschermd. De overige complexen zijn feitelijk vogelvrij. Er worden momenteel 10 technische scholen met sloop bedreigd. Daarom moet zorgvuldig worden omgegaan met deze resterende complexen.

In Zuid-Holland zijn in de periode 1945-1968 ongeveer 30 technische scholen gebouwd. Hiervan zijn er nog maar 10 complete complexen over, waarvan een beschermd is als rijksmonument. De technische scholen van Oud-Beyerland en Schoonhoven behoren tot de meest gave voorbeelden in Zuid-Holland. Aan de hand van bestaande voorbeelden worden de mogelijkheden van herbestemming beschreven.

Beschrijving exterieur LTS Schoonhoven

Het complex van de LTS in Schoonhoven bestaat uit een drielaags hoofdgebouw, een praktijkvleugel met sheddaken, een tussenlid en een aula/gymzaal. De praktijkvleugel van de LTS is bijzonder omdat er nog maar weinig voorbeelden zijn van praktijkvleugels met sheddaken. Ook verkeerd de gevel met stalen kozijnen grotendeels in originele staat.

Het gevelbeeld is ondanks het plaatsen van nieuwe kozijnen in het hoofdgebouw, in de kantine/ vm. gymzaal en de latere uitbreidingen nog behoorlijk herkenbaar



Overzicht LTS Schoonhoven



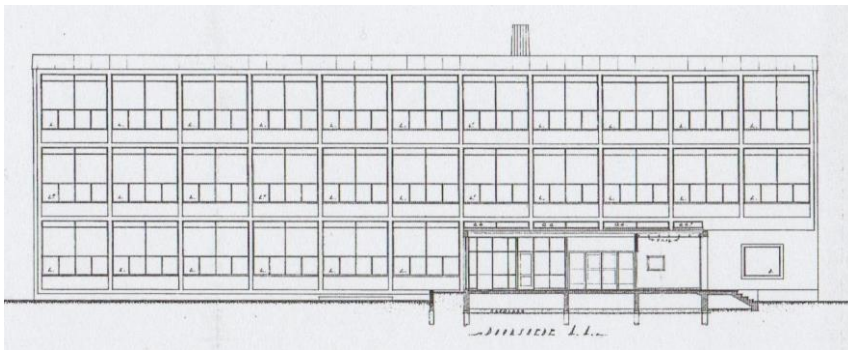
Oorspronkelijk gevelbeeld aan de Vliesterweg



Overzicht hoofgebouw



Overzicht praktijkvleugel



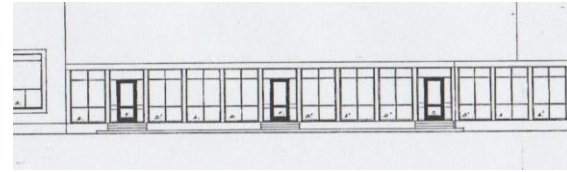
Oorspronkelijke indeling voorgevel hoofgebouw



Oorspronkelijke indeling praktijkvleugel



Werkplaats onder sheddak



Oorspronkelijke indeling entree



Overzicht achterzijde entree

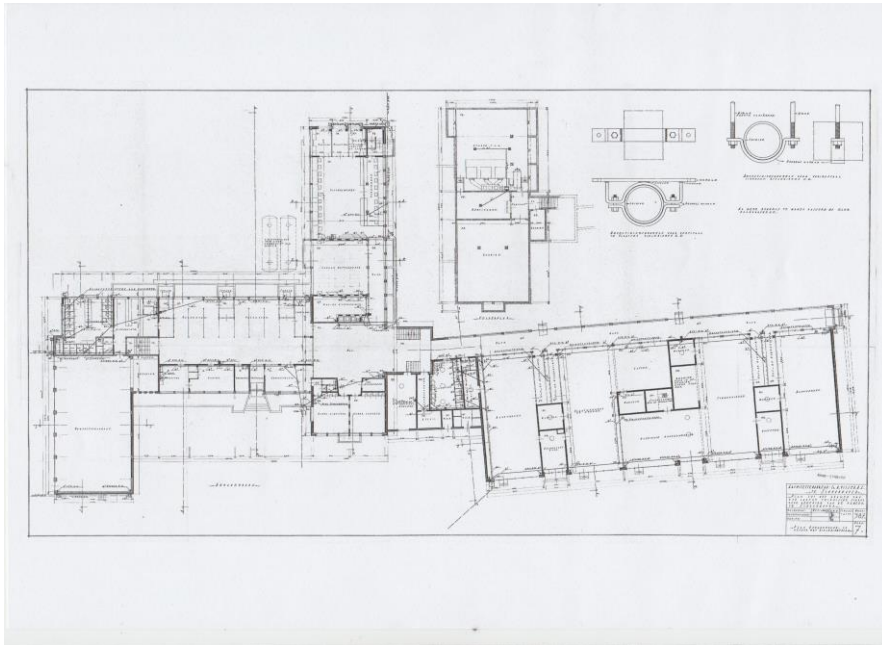


Overzicht kantine/gymzaal



Oorspronkelijke indeling kantine/gymzaal

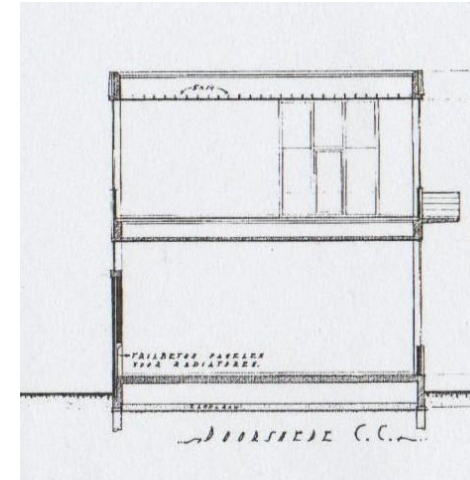
Interieur LTS Schoonhoven



Overzicht begane grond met kantine/gymzaal en praktijklokalen op de gehele begane grond

Kantine en vm. gymzaal

Het bouwdeel met de gymzaal en kantine is 23 m. breed en 11 m. diep. De gymzaal is 5 m. hoog en de kantine 4,40 m. Oorspronkelijk was de gymzaal een grote ruimte. Later zijn in de gymzaal lokalen ingebouwd. Door deze functiewijziging is ook de gevelindeling op de begane grond gewijzigd. De kantine is waarschijnlijk in grote lijnen ongewijzigd.



Doorsnede gymgebouw



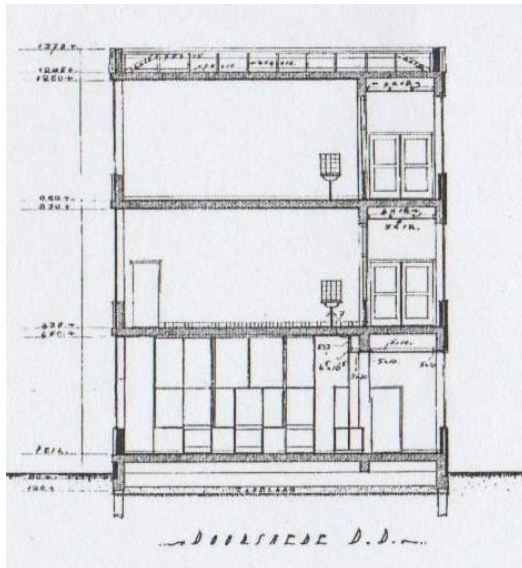
Nieuwe lokalen in gymzaal

Hoofdgebouw en entreevleugel

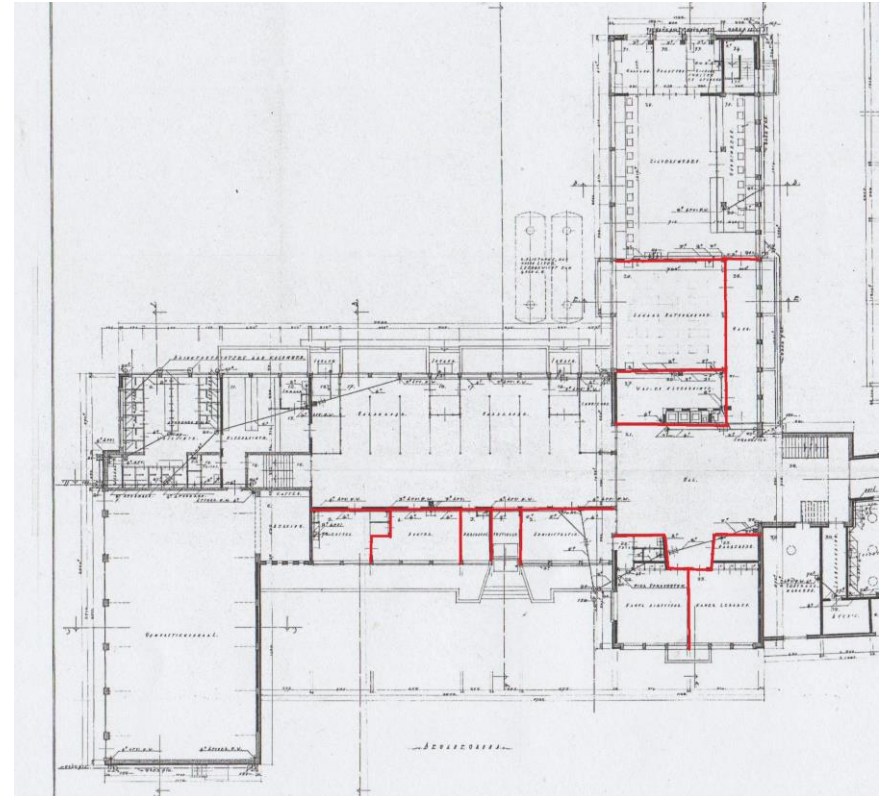
Het hoofdgebouw bestaat uit drie bouwlagen. Op de begane grond waren het oorspronkelijk twee praktijklokalen en een korte gang. Hier bevinden zich dienstruimten. Verder zijn er ook dienstruimten in de entreevleugel

De lokalen zijn 8 m. diep en de vensteropeningen zijn 3,5 m. breed. De lokalen in het hoofdgebouw zijn 4 m. hoog

De indeling van de verdiepingen is vrijwel gelijk. Hier bevinden zich zowel praktijk- als theorielokalen.



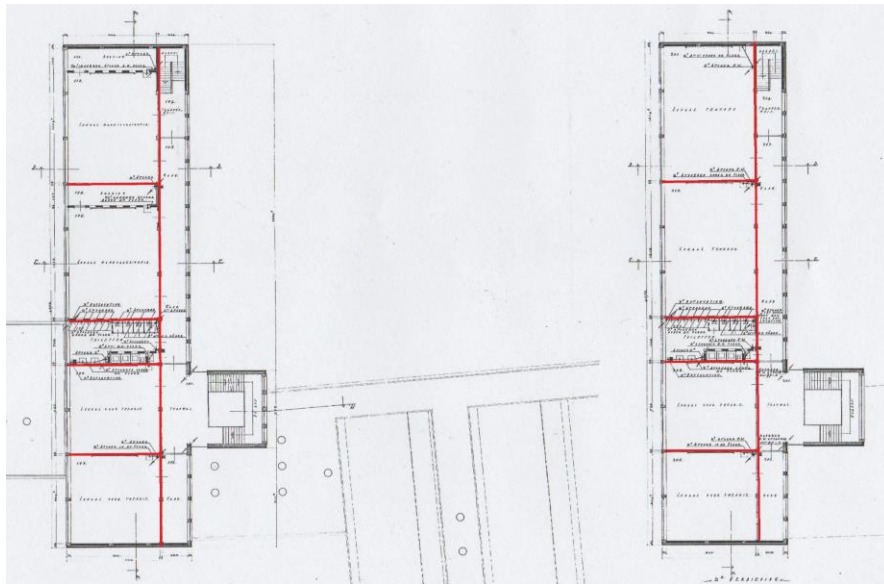
Doorsnede hoofdgebouw



Overzicht gedeelte begane grond met in rood de indeling

Verdiepingen hoofdgebouw

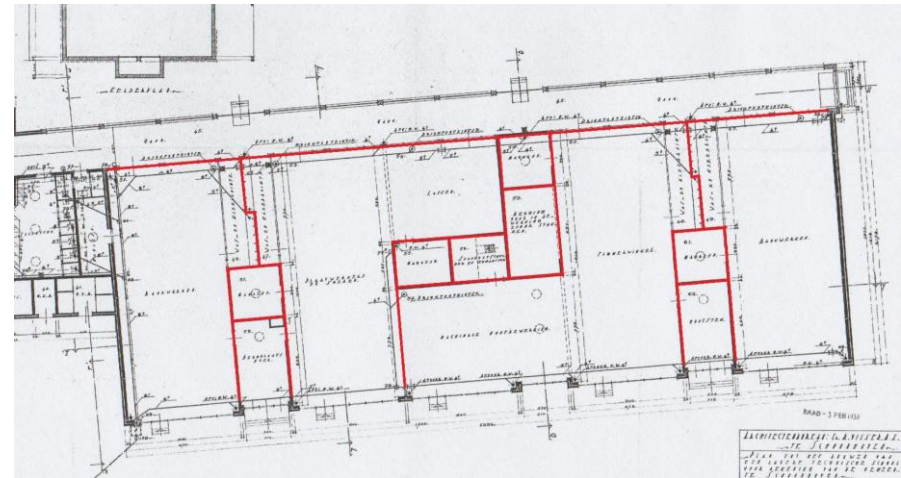
De indeling van de verdiepingen was oorspronkelijk vergelijkbaar. Het betrof twee praktijklokalen met een breedte van 3 ramen, een toiletgroep en twee theorielokalen van 2 ramen breed. Deze lokalen zijn 8 m. diep. De gang bevindt zich aan de achterzijde. Vermoedelijk is de gang nog voorzien van de oorspronkelijke betegeling, aan het einde van deze gang bevindt zich het noodtrappenhuis.



Verdiepingen hoofdgebouw met in rood de indeling

Praktijkvleugel

De praktijkvleugel bestaat uit 4 lokalen. De gang bevindt zich aan de achterzijde. In de lokalen bevonden zich oorspronkelijk meerder bergingen en sanitaire ruimten.



Praktijkvleugel met in rood de indeling

Herbestemming Ambachtsschool Zwolle en MTS Leeuwarden

Inleiding

De Ambachtsschool in Zwolle (1934) en de MTS in Leeuwarden (1935) zijn ontworpen architect Andries Baart Sr. uit Leeuwarden. De beide herbestemde schoolcomplexen zijn beschermd als rijksmonument.

Van school- naar woningcomplex

MTS Leeuwarden

De MTS in Leeuwarden is herbestemd tot appartementencomplex. Bij deze verbouwing is de middengang verdwenen. De hallen, het trappenhuis en de aanzet tot de middengangen zijn gehandhaafd. In de appartementen zijn inpandige balkons gemaakt achter de authentieke stalen kozijnen. In deze kozijnen bevindt zich geen glas. De lokalen waren oorspronkelijk 7 meter diep en de kozijnen zijn 3 m. breed.

Er zijn twee soorten appartementen gerealiseerd. De meeste zijn twee ramen breed, maar er zijn enkele woningen met een breedte van drie vensters.

De isolerende schuifbeglazing bevindt zich achter de kozijnen met enkel glas. De lokalen van de MTS zijn oorspronkelijk 4 m. hoog.



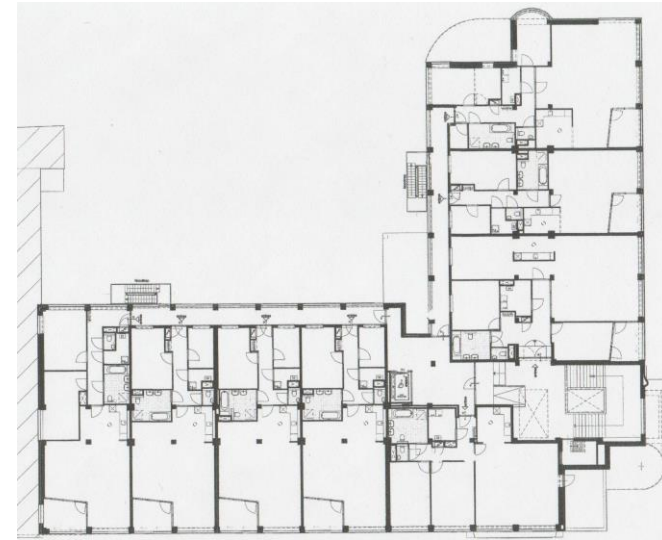
Exterieur MTS Leeuwarden



Exterieur 2 raams woning met links het inpandig balkon



Interieur 3 raams breed appartement in de MTS



De plattegrond van de MTS



Interieur 2 raams breed appartement in de MTS



De plattegrond van de MTS met ingetekend de opzet het hoofdgebouw van de LTS in Schoonhoven

Ambachtsschool Zwolle

Bij de Ambachtsschool is de planvorming anders aangepakt. De middengangen zijn integraal gehandhaafd en zijn in de bestaande lokalen lofts gebouwd met verschillende soorten inbouwen. Achter de authentieke stalen kozijnen van 3,5 m bevinden zich houten binnenkozijnen met dubbel glas als isolerende schil. De afstand tussen het stalen kozijn en het binnenkozijn is 70 cm. Deze ruimte is benut om onder de ramen kastruimte te maken van 70 cm hoog. De lokalen zijn 3,70 tot 4 m. hoog

Theorielokalen

In de theorievleugel zijn de lokalen oorspronkelijk 7 m. diep. Met de inbouw van de kasten en de inbouw tegen de gangmuur is er een bruikbaar woonoppervlak van 38 m². De afstand tussen de inbouw en het binnenkozijn is 5,5 m.



Overzicht 2 raams breed appartement in de Ambachtsschool



Overzicht 2 raams breed appartement in de Ambachtsschool met links de inbouw

Tekenlokalen

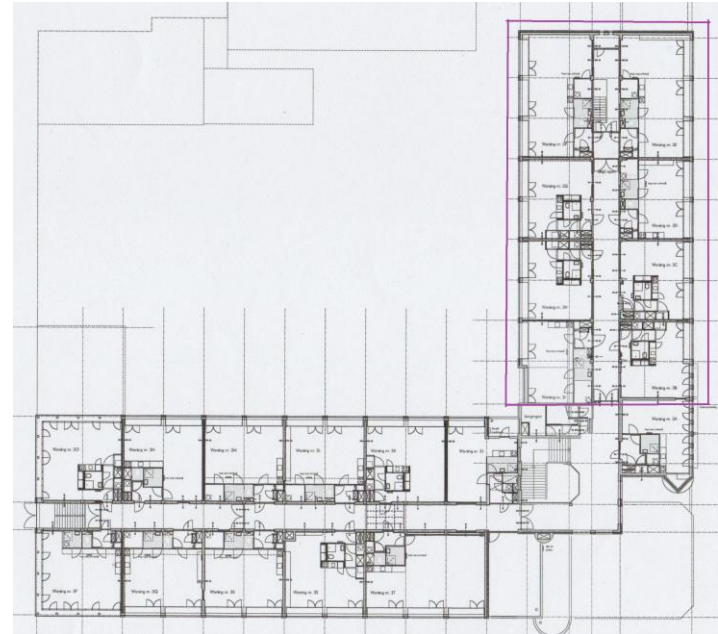
Op de hoeken van de school bevinden de vm. tekenlokalen. Deze lokalen zijn drie ramen breed. De inbouw tegen de gang is twee ramen breed, waardoor er een L-vormige woonruimte ontstaat met een oppervlakte van ongeveer 60m².



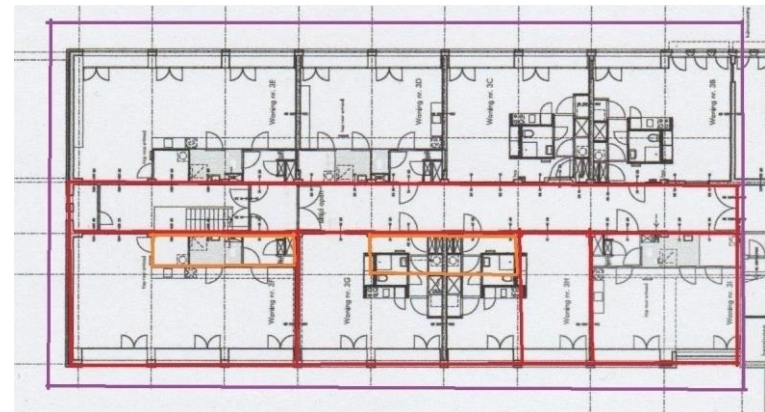
Overzicht drie raams woning in de Ambachtsschool



Overzicht met zicht op de breedte tussen de inbouw en isolatieschil



Plattegrond Ambachtsschool met in het paarse kader de theorievleugel



Uitsnede theorievleugel Ambachtsschool met in rood de indeling van de LTS Schoonhoven met in oranje mogelijke inbouwen

Herbestemde praktijkvleugels

Er zijn ook meerdere voorbeelden van herbestemde praktijklokalen. Het betreft de werkplaatsvleugels van de technische scholen in Veghel, Doetinchem en Groningen. In de eenlaags praktijkvleugel van de school in Doetinchem zijn vanwege de behoorlijke hoogte vides ingebouwd. Gezien de hoogte van de praktijklokalen met sheddaken van de LTS in Schoonhoven zouden hier ook vides ingebouwd kunnen worden.



Overzicht herbestemde praktijklokalen van de LTS in Doetinchem



Een woning in onder een sheddak

Balkons

Vaak worden bij schoolgebouwen die een woonfunctie krijgen balkons toegevoegd. het kan zowel gaan om gewone balkons en franse balkons. Veel schoolgebouwen hebben door de borstweringen en vaak vierkante of langwerpige kozijnen een horizontale oriëntatie. Door het uitzagen van de vensteropeningen tot vloerniveau ontstaan grotere gaten voor het plaatsen van balkons. Het gevaar bestaat dat daarbij dat de horizontale oriëntatie veranderd wordt in een meer verticale oriëntatie.



Ambachtsschool Haarlem voor de verbouwing



Ambachtsschool Haarlem tijdens de verbouwing



Deel voorgevel Ambachtsschool deels voorzien van balkons



Ambachtsschool Arnhem tijdens verbouwing zonder balkons



Ambachtsschool Arnhem tijdens verbouwing met balkons



Ambachtsschool Enschede voor verbouwing



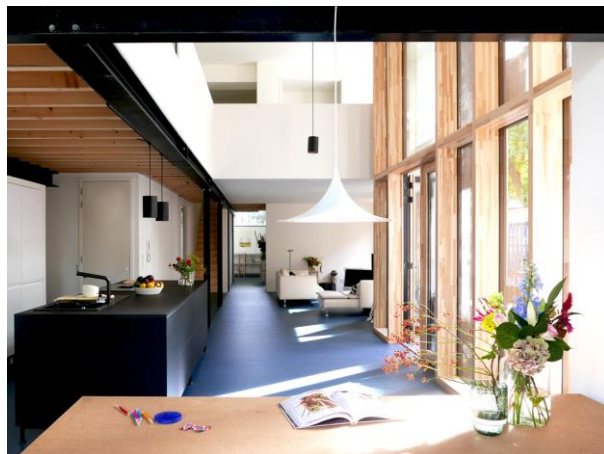
Ambachtsschool Enschede na verbouwing

Herbestemming gymzalen

Landelijk zijn er inmiddels meerdere voorbeelden van herbestemde gymzalen. Door de hoogte zijn er vaak vides of andersoortige verdiepingen ingebouwd.



Verbouwde gymzaal van de MULO in Utrecht



Gymzaal in Den Haag



Overzicht herbestemde LTS Veendaal De Reünie

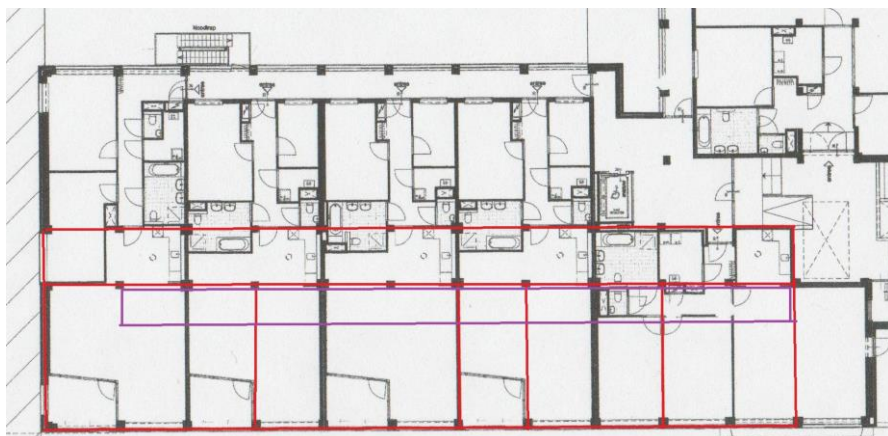


Gymzaal LTS Veendaal

Herbestemming LTS in Schoonhoven

De LTS in Schoonhoven verdient een gedegen onderzoek naar de herbestemmingsmogelijkheden. De bovenstaande voorbeelden zijn dan ook bedoeld als inspiratiebron voor de nieuwe invulling van het hoofdgebouw.

Ook met een diepte van 8 m. zijn er mogelijkheden om inpandige balkons te realiseren. Doordat de lokalen in het hoofdgebouw 4 m. hoog zijn is het inbouwen van bergingen en sanitaire voorzieningen mogelijk. De vides die dan ontstaan kunnen benut worden voor slapen en ander gebruik. Zie hiervoor de voorbeelden van de Ambachtsschool in Zwolle



Mogelijkheden voor de LTS met in paars aangegeven de mogelijke plek voor inbouwen geprojecteerd op de plattegrond van de MTS

Het hoofdgebouw van de LTS in Schoonhoven heeft een horizontale oriëntatie. Bij een keuze voor inpandige balkons heeft het de voorkeur om deze te voorzien van glasloze kozijnen. Hiermee blijft het gevelbeeld intact.

Mocht er toch worden gekozen voor inpandige balkons zonder kozijn heeft het handhaven van de borstwering de voorkeur zodat het horizontale karakter overeind blijft.

Bij een keuze voor appartementen van drieramen breed van 80 m² blijft het horizontale karakter van de gevel behoorlijk behouden. Uitgaande van de oorspronkelijke lokaalindeling heeft dit model de voorkeur.

Indien wordt gekozen voor appartementen van twee ramen breed wordt het horizontale karakter veranderd in een verticaal georiënteerde gevel. De rode kruizen geven de plek aan van de balkons en de groene omkadering de omvang van de appartementen.



Gevelbeeld LTS Schoonhoven met 3 raams brede appartementen



Gevelbeeld met twee raams brede appartementen.

Herbestemming kantine en gymzaal

Door de hoogte van de kantine (4,40m) en de gymzaal (5 m.) zijn deze bij uitstek geschikt voor het realiseren van woningen met vides waardoor twee volledige verdiepingen ontstaan.

Zwolle, 19 februari 2021

Maarten de Graad
mrdegraad@hotmail.com
06-29480661
www.degraadbouwhistorie.nl